



AKO POSTUPOVAŤ PRI RÔZNYCH OTRAVÁCH

PRAKTICKÉ INFORMÁCIE
PRE PACIENTOV A ICH PRÍBUZNÝCH





INTOXIKÁCIA ALEBO OTRAVA

sú účinky jedu na organizmus, ktoré môžu spočívať v jeho dočasnom alebo trvalom poškodení, ale v niektorých prípadoch vedú aj k smrti.

Závažnosť intoxikácie závisí od množstva, koncentrácie, rýchlosti vstrebávania a metabolizovania danej látky.

INTOXIKÁCIA MÔŽE BYŤ:

- » náhla (akútna) – po náhlom požití jedovatej látky;
- » chronická – dlhodobým vystavením sa jedovatým látkam pri malej koncentrácii;
- » neúmyselná;
- » úmyselná.

NAJČASTEJŠIE OTRAVY:

- 1 lieky: benzodiazepíny, analgetiká (paracetamol, NSAID);
- 2 alkohol, drogy (heroín);
- 3 domáce chemikálie: čistiace prostriedky, rozpúšťadlá;
- 4 pesticídy, jedovaté rastliny, hady a huby.

ČO ROBIŤ PRI OTRAVE? MÁTE PODOZRENIE NA OTRAVU?

Volajte **NONSTOP LINKU 02/5477 4166**, ktorá pracuje v režime 24/7. Konzultačná služba Národného toxikologického informačného centra (NTIC) Univerzitetnej nemocnice v Bratislave.

ULOŽTE SI UVEDENÉ TELEFÓNNE ČÍSLO 02/5477 4166 DO MOBILU.

Alebo volajte 155 (alebo tiesňovú linku 112, integrovaný záchranný systém, ak predpokladáte aj potrebu technickej pomoci – hasičov), v prípade potreby sa spoja s konzultačnou službou NTIC a operátor na linke bude počúvať vašu komunikáciu s toxikológom, aby vedel informovať posádku vyslanej rýchlej zdravotníckej pomoci.

V TELEFONÁTE BY STE MALI POSKYTNÚŤ PRI PODOZRENÍ NA OTRAVU TIETO INFORMÁCIE:

- 1 komu sa nehoda stala (vek, hmotnosť);
- 2 kedy sa nehoda stala;
- 3 čo je príčinou otravy;
- 4 koľko jedovatej látky sa dostalo do organizmu (resp. ako dlho inhaloval jedovatú zmes);
- 5 aké má postihnutá osoba príznaky (vracanie, malátnosť, dvojité videnie...);
- 6 aké opatrenia boli urobené.

Nezabudnite so sebou zobrať do nemocnice na ukážku zvyšky liekov, obaly z chemikálií, časti jedovatých rastlín, húb, ktorými sa človek priotrúvil, prípadne aj vývratky (pre potrebu identifikácie jedovatých látok).



OTRAVA CHEMIKÁLIAMI

NIKDY NEVYVOLÁVAJTE VRACANIE

- » po vypití prípravkov s leptavými účinkami, ako sú kyseliny či lúhy (zásady): prípravky na čistenie sanitárnych zariadení, odstraňovače vodného kameňa, prípravky na odstraňovanie pripálených tukov a pokrmov z rúr, soľ na škrvny, čistiace a leštiace prostriedky do umývačky riadu, na WC, na sanitárnu keramiku;
- » po vypití penivých prípravkov: saponáty, mydlá (toaletné, jadrové), pracie prášky, šampóny, aviváž, odstraňovače škvŕn, bieliace prostriedky;
- » po vypití prípravkov s obsahom uhľovodíkov: leštidiel na nábytok, riedidiel na lampy, lampového či iného vonného oleja, benzínu, toluénu, petroleja, podpaľovača na gril;
- » ak si nie ste istí, o akú chemikáliu ide, alebo už od jej vypitia uplynul dlhší čas (30 minút);
- » ak dieťa (alebo starší postihnutý) upadá do bezvedomia alebo už je v bezvedomí (vtedy ho treba uložiť do stabilizovanej polohy, ak prestane dýchať, treba začať s oživovaním);
- » ak je dieťa mladšie ako 6 mesiacov, chýba mu potrebný reflex;
- » ak sa dieťa aktívne bráni (vtedy vyvolávanie dávenia urobí viac škody ako osohu).

NIKDY NEDÁVAJTE DEŤOM PIŤ MLIEKO ANI SLANÚ VODU

Tuk urýchľuje vstrebávanie niektorých jedov a slaná voda môže detský organizmus takisto poškodiť.

MÔŽETE VYVOLAŤ VRACANIE

- » po bezprostrednom vypití prípravkov, ktoré obsahujú etylénglykol: nemrznúce zmesi, brzdové kvapaliny;
- » bezprostredne po vypití pesticídov: prípravky na odstraňovanie buriny, na ochranu rastlín, na ničenie škodcov (myši, potkany, slimáky, hmyz);
- » bezprostredne po užití nebezpečných liekov (na srdce a krvný tlak, cukrovku, nervový systém, psychiku, bolesť, reumu);
- » bezprostredne po zjedení jedovatých húb (pri smrteľne jedovatej muchotrávke zelenej nastupujú príznaky otravy po 6 až 12 hodinách i neskôr).

AKO VYVOLAŤ VRACANIE?

- » Pri súčasnej dostupnosti rýchlej zdravotníckej pomoci na telefónnom čísle 155 sa odporúča pri rozhodovaní o tom, či vyvolať vracanie u detí alebo nie, rozvážny postup. Najmä u menších detí hrozí riziko, že vývratky vbehnú do dýchacích ciest dieťaťa, ktoré sa začne dusiť.
- » Ak dieťa vracia spontánne, treba ho držať prehnuté cez kolená, s hlavou nižšie ako telo, čím sa predíde vdýchnutiu obsahu žalúdka.
- » Na vyvolanie vracania u starších detí a dospelých sa odporúča vypiť pol litra teplej vody a mechanicky dráždiť prstom hltan. Tento postup treba opakovať, kým postihnutý nevracia len čistú vodu.
- » Ak vezieme dieťa do nemocnice vlastným autom, malo by ležať na sedadle položené bruchom cez kolená dospelého a hlavu mať otočenú nabok, aby nevdýchlo vývratky.

ZABEZPEČTE SI AKTÍVNE UHLIE

Odporúča sa, aby všetky domácnosti, najmä tie, kde vyrastajú malé deti, mali v lekárničke k dispozícii aktívne čierne uhlie (Carbosorb, Carbotox, Carbocit, Carbofit, Carbo medicinalis).

Optimálne je však mať v zásobe práškovú formu čierneho uhlia (Carbosorb vo vrecúškach). Rozpustený prášok vo vode dokáže v tráviacom ústrojenstve vytvoriť väčšiu plochu schopnú pohltiť toxíny, čo sa drvením tabliet aktívneho uhlia nedosiahne.

Efektivita aktívneho uhlia klesá s časom, najväčšia účinnosť je do jednej hodiny po požití nejakého toxínu.

Nemá význam podávať ho v prípade otráv žieravinami. Pre čierne sfarbenie lekári neskôr nemôžu endoskopom dobre skontrolovať rozsah poleptania útrov.



OTRAVA ALKOHOLOM

ETYLALKOHOL

Alkoholizmus a otravy alkoholom nie sú až takým ojedinelým fenoménom. Alkoholizmus je číslom jeden medzi všetkými závislosťami a častou príčinou smrti pri nadmernej konzumácii aj u mladých. Nerozumné a nadmerné pitie spôsobuje ujmu na psychickom aj fyzickom zdraví a postupne konzumenta vyraduje zo spoločnosti. Ten stráca vlastné „JA“, pri akútnej otrave neraz aj vlastný život.

Alkohol v malom množstve do 0,3 promile sa neprejavuje nijako. Po presiahnutí tejto hladiny už človek pociťuje prvé známky opitia.

Viac alkoholu v krvi = viac problémov

- » znížená fyzická aktivita;
- » poruchy koordinácie pohybov;
- » únava, malátnosť, spavosť;
- » poruchy koncentrácie;
- » točenie hlavy;
- » zhoršenie zraku, zdvojené alebo zahmlené videnie;
- » zhoršenie sluchu;
- » poruchy reči – nezrozumiteľná reč;
- » nekritickosť;
- » poruchy pamäti;
- » neudržanie moču a stolice.

Kde všade pôsobí toxický účinok alkoholu?

- » mozog
(komunikácia, správanie, stavy, prejavy, koordinácia pohybov);
- » cievy
(rozšírenie ciev, nízky tlak, kolapsy, úrazy);
- » pečeň
(cirhóza pečene, hepatopatia);
- » obličky
(zlyhávanie obličiek s následnou nutnosťou dialýzy).

PRVÁ POMOC PRI PORUCHE VEDOMIA PRI OTRAVE ALKOHOLOM

- » Rozdiely v prvej pomoci závisia od stupňa poruchy vedomia.
- » V prípade, že je človek pri vedomí (reaguje, pozerá, odpovedá), je nutné vyvolať vracanie, prípadne v nemocnici sa robí výplach žalúdka.
- » Počas vracania musí byť pacient v sede a miernom predklone. Minimalizuje sa tak riziko prípadnej aspirácie (vdýchnutia) žalúdočného obsahu.
- » Dôležitý je aj prísun cukrov (sladká voda). Pacienti intoxikovaní alkoholom majú sklony k hypoglykémii (znížený cukor v krvi). Nebezpečné je to hlavne u ľudí liečených na diabetes mellitus (cukrovka). Samotná kóma môže byť spôsobená práve nedostatkom cukru.



OTRAVA HEROÍNOM

Mechanizmus účinku: 4 typy receptorov CNS/miecha, analgézia, dýchanie, nálada, krvný tlak, tráviaca sústava...

Vstupy: orálne, šnupanie, inhalácia pár, injekčne.

Toxický efekt: útlm dýchania/porucha vedomia/mióza (zúženie zreníc).

Toxicita: narkoman toleruje aj 200 mg.

AMFETAMÍNY:

Metamfetamín (pervitín, ice, speed) MDMA (Adam, extáza), MDEA (Eve)
„rave party drug“

Efekt: sérotonín, dopamín stimulujúci CNS, eufória, veselosť, triaška, zvýšená telesná teplota, strata pocitu smädu, hladu, depresia.

Komplikácie: hypertenzia, tachykardia, DIC, rabdomyolýza, renálna insuficiencia (zlyhávanie obličiek).

Toxicita: úmrtie po 1 až 5 tabletkách (od 50 mg).

OXID UHOĽNATÝ (CO)

Produkt nedokonalého spaľovania (vykurovacie telesá, výfukové plyny, bojler).

Najčastejšia príčina fatálnych profesionálnych intoxikácií.

CO sa 300-krát lepšie viaže na hemoglobín (krvné farbivo) ako kyslík O₂.

V klinickom obraze tradične opisovaná ružová farba kože (v skutočnosti pozorovať skôr bledú kožu).

PRVÁ POMOC:

- » Postihnutého čo najskôr vynesť von. Ak je pri vedomí, upokojte ho a začnite s ním zhlboka dýchať. Ak je v šoku, môžete ho zabaliť do termofólie, aby nemal triašku.
- » Ak je postihnutý v bezvedomí, spriechodnite mu dýchacie cesty. Zakloňte mu hlavu, povytiahnite jazyk, predsuňte spodnú čeľusť. Keď nezačne dýchať sám, začnite s umelým dýchaním.

OXID UHLIČITÝ (CO₂)

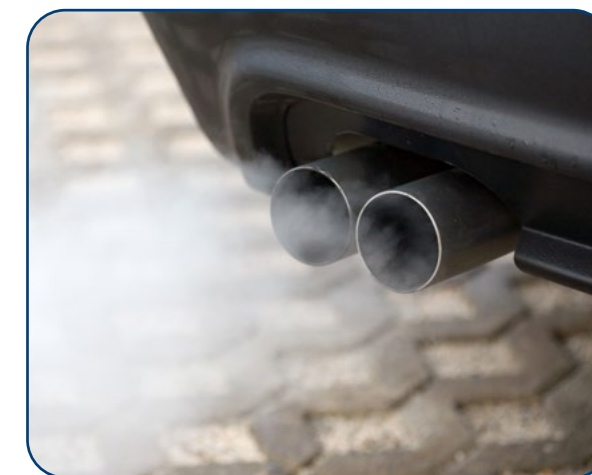
Produkt horenia (pri dokonalom spaľovaní), kvasenia (vínne pivnice) a hnitia.

Ťažší než vzduch, preto vyplní nižšie položené priestory – viacnásobné úmrtia pri záchrane.

Často skryté riziko, nielen vínne pivnice (výkopy, kanály, organický odpad, žumpy...) – rýchly účinok.

V prednemocničnej neodkladnej zdravotnej starostlivosti treba dbať aj na svoju vlastnú bezpečnosť, najmä pri zásahoch v uzavretých priestoroch.

Postihnuté osoby treba čo najrýchlejšie preniesť z nebezpečného priestoru a mal by byť podaný kyslík vysokými prietokmi. Bez adekvátnej liečby môže dôjsť k poruche vedomia, zlyhaniu dýchania a zastaveniu obehu.





CHLÓR

Časté riziko: v priemysle, v domácnosti pri čistení sanitárneho zariadenia viacerými prostriedkami súčasne: (DOMESTOS: chlórnan sodný NaClO, FIXINELLA: kyselina fosforečná H₃PO₄).

Klinika: silný dráždivý účinok horných dýchacích ciest.

Liečba: kyslík, postihnutého vyniesť na čerstvý vzduch.

ŽIERAVINY

Kyseliny (kyselina chlorovodíková) a lúhy (hydroxidy) na čistenie vodovodných potrubí...

Lokálna liečba: len dlhodobé oplachovanie vodou.

Perorálna liečba: nič, prípadne malé množstvo vody/mlieka/vaječný bielok.

OLOVO

Výskyt: hutý, akumulátory, zliatiny, sklársky kmeň.

Vstrebávanie: vdýchnutím 50 %, tráviacou sústavou 10 %.

PREJAVY OTRAVY:

- » Akútna intoxikácia: vracanie, krvavé hnačky, kolika.
- » Chronická intoxikácia: anémia (málokrvnosť), encefalopatia, porucha periférnych nervov, obličiek.

ZDROJE OLOVA A JEHO ZLÚČENÍN (SÚ JEDOVATÉ):

- » práca s olovom, manipulácia s akumulátormi, starožitné nádoby z olova (glazúry...), poľovníctvo (náboje);
- » postrelenie, práca s bielymi nátermi, odstraňovanie starých náterov, výroba laboratórneho skla, rybárstvo (závažia);
- » užívanie liečivých rastlín, ktoré v sebe hromadia olovo (ak sú zbierané pri cestách).



HADÍ JED

Na Slovensku je nebezpečná len **VRETNICA SEVERNÁ** (*Vipera berus*).

Vzhľad: veľkosť: samec 60 cm, samica 80 cm; farba: striebrosivá, hnedá, tehlová, medená; cik-cak pás na chrbte.

POZOR: existujú aj čierne bez viditeľného pásu

Výskyt: nad 800 m n. m.

Jed: hemo-, cytotoxické proteázy (poškodzuje krv).

Účinky: lokálne bolestivý opuch, vracanie, hnačka, kolika, lokálne krvácanie, šok. Príznaky sa môžu objaviť aj oneskorene, maximum príznakov po 48 až 72 hod.

PRVÁ POMOC:

- » Upokojiť postihnutého, obmedziť celkový pohyb, nestrácať čas chytaním hada.
- » Imobilizovať postihnutú končatinu dlahou, perom označiť postihnuté miesto, udržiavať uhryznuté miesto pod úrovňou srdca, aby sa spomalil postup jedu.
- » Odobrať anamnézu (opis hada, čas uhryznutia).
- » Ošetriť uhryznuté miesto krytím, sňať potenciálne lokálne škrtiace predmety ako prstene, náramky, hodinky.
- » Nerobiť v rane rezy, nechladiť ľadom, nevypalovať, nevyplachovať, nevysávať jed, nezakladať na končatinu škrtidlo.
- » Transport na pracovisko, kde je možné zabezpečiť adekvátnu liečbu (JIS, ARO).

OTRAVA PESTICÍDMI

Podľa cieľového škodcu: insekticídy (ničenie hmyzu), rodenticídy (ničenie hlodavcov), fungicídy (ničenie hubových chorôb rastlín), herbicídy (ničenie burín), moluskocídy (ničenie slimákov)...

Najčastejšie najzávažnejšie intoxikácie: organofosforové a karbamátové insekticídy, prenikajú do organizmu cez všetky bariéry (koža, sliznice).

Najčastejšie nie závažné intoxikácie: pyreroidy.

Rodenticídy (deriváty kumarínu).

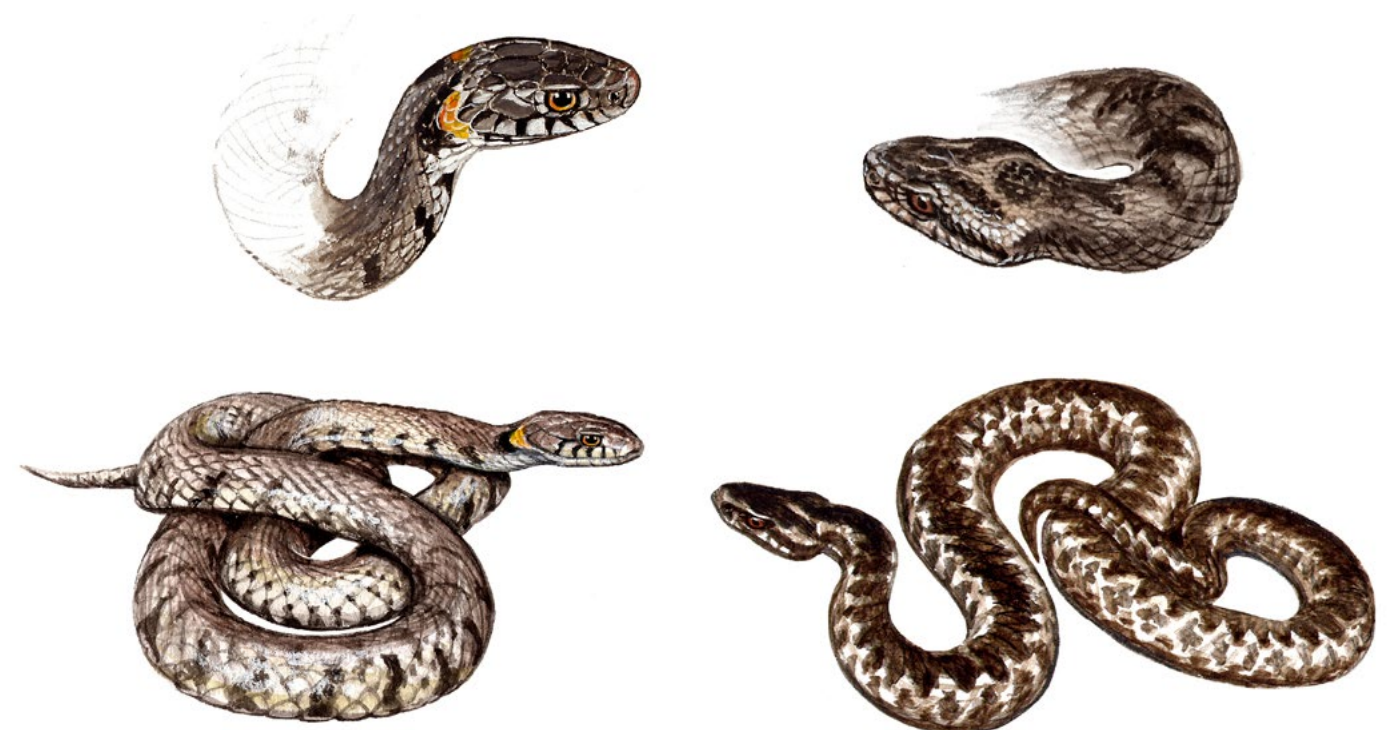
Toxicita: interferencia s vitamínom K, porucha zrážavosti krvi.

Príznaky: krvácanie do kože, slizníc, moču, CNS, stolice, šok.

Oneskorený nástup príznakov: 1 až 7 dní od požitia.

Liečba: carbo adsorbens, vit. K (KANAVIT) s. c., i. v. až pri prejavoch krvácania. Prognóza je dobrá (pre psy zlá).

Výplach žalúdka NIE (hrozí krvácanie).





NAJBEŽNEJŠIE JEDOVATÉ RASTLINY



PRILBICA MODRÁ
(*Aconitum napellus*)



NÁPRSTNÍK ČERVENÝ
(*Digitalis purpurea*)



ĽULKOVEC ZLOMOCNÝ
(*Atropa belladonna*)



RICÍN OBYČAJNÝ
(*Ricinus communis*)

OTRAVA JEDOVATÝMI RASTLINAMI

Silice (éterické oleje): vonné zmesi (mentol, gáfor), toxické: tujón (šalvia), apiol (petržlen), myricistín (muškátový orech).

Živice: indické konope.

Rastlinné kyseliny: kyselina šťaveľová (diffenbachia).

Proteíny: ricín, imelo.

Alkaloidy: atropín, skopolamín, hyoscyamín, morfín, papaverín, efedrín, námeľové alkaloidy (ergotamín, ergometrín, ergokristín) – zdrojom je obilie nakazené námeľom – surovina pri výrobe LSD, kolchicín, solanín...

Liečba: výplach žalúdka, lekárska pomoc.



BOLEHLAV ŠKVRNITÝ
(*Conium maculatum*)



LYKOVEC JEDO VATÝ
(*Daphne mezereum*)



ŠTEDREC OVISNUTÝ
(*Laburnum anagyroides*)



JESIENKA OBYČAJNÁ
(*Colchicum autumnale*)



OTRAVA JEDO VATÝMI HUBAMI

PRVÁ POMOC BY SA MALA OPIERAŤ O TIETO HLAVNÉ ZÁSADY:

- » nikdy nepodceňovať prvé ani tie miernejšie príznaky a znaky otravy;
- » čo najrýchlejšie zabezpečiť odvoz postihnutého do nemocnice;
- » pred príchodom lekárskej pomoci podávať pacientovi veľa obvyčajnej pitnej vody;
- » pacient sa má snažiť dráždením koreňovej časti jazyka vyvolať si vracanie;
- » podať preháňadlo, aby sa škodlivá látka dostala z tela von;
- » do nemocnice treba spolu s pacientom priniesť aj zvyšok nespracovaných húb alebo neskonsumovaného jedla, prípadne aspoň prvé vývratky. Tým sa urýchli určenie druhu huby, ktorá spôsobila otravu, a to umožní včasnú účinnú, racionálnu liečbu;
- » jedným z hlavných cieľov sekundárnej prevencie je zabránenie vstrebávaniu toxínov z tráviaceho traktu do organizmu a ich účinné odstraňovanie z organizmu.

NAŠE NAJJEDOVATEJŠIE HUBY

IDENTIFIKÁCIA NAJČASTEJŠIE SA VYSKYTUJÚCICH JEDOVATÝCH HÚB A ICH JEDLÝCH DVOJNÍKOV



MUCHOTRÁVKA ZELENÁ (*Amanita phalloides*)

Klobúk: spočiatku pologuľovitý, neskôr zvonovito klenutý, pokožka hladká, za vlhka často lepkavá, farebne premenlivý, väčšinou žltosivý alebo modrozelený, v strede tmavší ako na okraji.

Lupene: voľné, husté, biele, v starobe aj zelenkasté.

Hlúbik: valcovitý, obalený zvyškom bielej, voľnej, často roztrhanej vyzerajúcej pošvy. Na hlúbiku je belavý, visiaci jemne ryhovaný prsteň.

Výskyt: listnaté a zmiešané lesy, parky, najčastejšie pod dubmi, gaštanmi. Rastie od júla do novembra.

Zámena: smrteľné nebezpečenstvo predstavuje zámena bielej variety muchotrávky zelenej s mladými plodnicami pečiarke ovčej. Oba druhy majú prsteň, ale pečiarke nemá pošvu. Zamieňa sa aj s plávkami, ktoré však nemajú prsteň ani pošvu na báze hlúbika.



Príznaky otravy: interval od požitia húb po prvé príznaky je 6 až 24 hod. Nevoľnosť, vracanie, hnačky, bolesti brucha.

Prvá pomoc: pri podozrení na otravu hubami okamžite vyhľadajte alebo privolajte lekársku pomoc (**t. č. 155, 112**). Do príchodu lekára je potrebné odstrániť zvyšky jedovatých húb zo žalúdka a z čriev. Vracanie podporujeme podávaním teplej slanej vody a dráždením zadnej steny hltana. Na vyprázdnenie čriev podávame prehľadadlo. Nikdy nepodávame alkohol a mlieko. Do nemocnice je potrebné doniesť zvyšky húb, hubové jedlo alebo vývratky na rýchle zistenie pôvodcu otravy.



PEČIARKA OVČIA

(*Agaricus arvensis*)

Klobúk: guľovitý, biely, na otláčených miestach žltne.

Lupene: voľné, husté, spočiatku sivoružové, neskôr tmavo- až čiernohnedé.

Hlúbik: valcovitý, v starobe často dutý, biely, má dvojité visiace prsteň, na spodnej strane väčšinou zúbkovitý.

Výskyt: parky, hnojené záhrady. Rastie od mája do októbra.

Zámena: biela varieta muchotrávky zelenej.



PLÁVKA TRÁVOVOZELENÁ

(*Russula aeruginea*)

Klobúk: polguľovitý, zelený až olivový.

Výskyt: listnaté a zmiešané lesy, najčastejšie pod brezami. Rastie od júla do októbra.

Zámena: neskúsení hubári si ju môžu pomýliť s muchotrávkou zelenou.





MUCHOTRÁVKA TIGROVANÁ

(Amanita pantherina)

Klobúk: polguľovitý, farebne veľmi variabilný, od okrovej farby cez sivú, žltohnedú a hnedoolivovú. Pokožka klobúka je pokrytá bielymi alebo sivými zvyškami celkovej plachtičky. Páchne a chutí po surových zemiakoch.

Hlúbik: valcovitý, s prirasteným zvyškom bradavičnatej pošvy, s tenkým, visiacim, bielym, neryhovaným prsteňom.

Výskyt: listnaté a ihličnaté lesy. Rastie od júla do októbra.

Zámena: muchotrávka červenkastá

Príznaky otravy: ťažkosti nastanú po 30 minútach do 3 hodín. Pociť horúčavy v celom tele, sucho v ústach, nepokoj, osoba rýchlo a veľa rozpráva, zle vidí.

PRVÁ POMOC: pozri muchotrávka zelená.



MUCHOTRÁVKA ČERVENKASTÁ

(Amanita rubescens)

Klobúk: mäsový až červenkastohnedý. Pokožka klobúka je ľahko oddeliteľná, pokrytá sivými, neskôr mäsovočerveno sfarbenými zvyškami véla.

Hlúbik: biely, neskôr aj červenohnedý, v hornej tretine má hrubý, biely, niekedy žltkastý, výrazne ryhovaný visiaci prsteň, ktorý často odpadne.

Výskyt: listnaté a ihličnaté lesy. Rastie od júna do októbra. Je to dobrá huba. Za surova ťažko stráviteľná, preto ju treba dobre povariť.

Zámena: muchotrávka tigrovaná.



UŠIAK OBYČAJNÝ

(Gyromitra esculenta)

Klobúk: dosť nepravidelný, niekedy okrúhly, ale vždy mozgovito poprehýbaný. Žltohnedo alebo tmavohnedo sfarbený.

Hlúbik: nepravidelný, často komôrkovitý alebo dutý. Biely, žltkastý alebo mäsovočervený.

Výskyt: ihličnaté lesy, piesočnatá pôda. Rastie od marca do mája.

Zámena: smrčok jedlý.

Príznaky otravy: ťažkosti nastanú po 6 až 8 hod. Nevoľnosť, vracanie, hnačky, bolesti brucha, bolesť hlavy, celková slabosť.

PRVÁ POMOC: pozri muchotrávka zelená.



SMRČOK JEDLÝ

(Morchella esculenta)

Klobúk: guľovitý až oválny, vnútri dutý, žltý až okrových farieb. Má rôzne veľké nepravidelné jamky navzájom oddelené priečnymi priehradkami. Spodný okraj klobúka je zrastený s hlúbikom.

Výskyt: listnaté a zmiešané lesy, záhrady, parky, brehy riek. Nevyskytuje sa na hnojených miestach. Rastie od apríla do mája. Je to chutná, vyhľadávaná huba. Niektoré časti húb už môžu byť v rozklade, čo na prvý pohľad nemusíme postrehnúť. To môže spôsobiť poruchy trávenia, preto sa konzumácia surových smrčkov neodporúča.

Zámena: ušiak obyčajný.





PAVUČINOVEC PLYŠOVÝ

(Cortinarius orellanus)

Klobúk: široký, zvoncovitý, oranžovohnedej farby.

Hlúbik: svetložltý až hnedastožltý.

Výskyt: suché zmiešané lesy na vápencovom podklade. Rastie od júla do septembra.

Zámena: kuriatko jedlé.

Príznaky otravy: ťažkosti nastanú o 36 hodín až 14 dní od požitia jedovatých pavučinovcov. Nevoľnosť, vracanie, hnačka, bolesť v driekovej oblasti.

PRVÁ POMOC: pozri muchotrávka zelená.



KURIATKO JEDLÉ

(Cantharellus cibarius)

Klobúk: rozprestretý alebo lievikovito prehĺbený, svetlo- až žltkovožltý.

Hlúbik: krátky a pevný, smerom k báze sa zužuje, nahor sa rozširuje a rovnomerne prechádza do klobúka.

Výskyt: listnaté a ihličnaté lesy. Rastie od júna do októbra.

Je to jedna z najznámejších a najobľúbenejších jedlých húb. Nečervivie a jeho dužina vydrží aj dlhší transport.

Zámena: pavučinovec plyšový.



VLÁKNICA ČERVENEJÚCA

(Inocybe erubescens)

Klobúk: zvoncovitý, neskôr rozprestretý so silným tupým hrboľom. V mladosti belavý až krémový, za sucha rozpukaný, otláčením alebo v starobe červenejúci.

Hlúbik: spočiatku belavý, neskôr ružový, červenkastý alebo hnedastý. Na otláčených miestach sčervenie.

Výskyt: listnaté lesy, parky, presvetlené tmavé miesta. Rastie od mája do júla. Synonymum pre túto hubu je vláknica Patouillardova (Inocybe patouillardii).

Zámena: čirovnica májová.

Príznaky otravy: objavia sa 15 až 30 minút po jedle, niekedy už počas jedla. Maximálne o 2 hod. Zvýšené slinenie, nevoľnosť, hnačky, bolesť hlavy, poruchy videnia.

PRVÁ POMOC: pozri muchotrávka zelená.



ČÍROVNICA MÁJOVÁ

(Calocybe gambosa)

Klobúk: rozprestretý alebo lievikovito prehĺbený, svetlo- až žltkovožltý.

Hlúbik: krátky a pevný, smerom k báze sa zužuje, nahor sa rozširuje a rovnomerne prechádza do klobúka.

Výskyt: listnaté a ihličnaté lesy. Rastie od júna do októbra. Je to jedna z najznámejších a najobľúbenejších jedlých húb. Nečervivie a jeho dužina vydrží aj dlhší transport.

Zámena: pavučinovec plyšový.





NÁRODNÉ TOXIKOLOGICKÉ INFORMAČNÉ CENTRUM

- » jediné svojho druhu na Slovensku
- » 24-hodinová služba lekárov celého Slovenska

FNsP akad. L. Déreza, Limbová 5, Bratislava

Tel.: +421 2 5477 4166, Fax: +421 2 5477 4605

V prípade podozrenia na otravu a požitie jedu je táto linka dostupná pre všetkých.

E-mail: ntic@ntic.sk

VYPRACOVALA: **Monika Treľová**, hlavná sestra OAMIS siete nemocníc a polikliník ProCare a Svet zdravia a vedúca sestra OAMIS v nemocnici Svet zdravia Trebišov

Edukčná brožúra je platná pre spoločnosť Svet zdravia, a. s., Digital Park II, Einsteinova 25, Bratislava 851 01, IČO 35 960 884 a pre každú spoločnosť patriacu do siete nemocníc a polikliník ProCare a Svet zdravia, ktorá prevádzkuje zdravotnícke zariadenie.

